



Tekst en foto's: Trudie Rutten, met medewerking van Alexander Jonkers en Jan Brummel.

EEN GRENSVERLEGGENDE VAARTOERTOCHT...

ZES LINSSSEN YACHTS LIGGEN KLAAR IN DE ROOMPOT MARINA, HET IS VRIJDAG 12 JULI EN ER STAAT DE HELE WEEK AL EEN STEVIGE WIND. OP DE STEIGER VRAGEN WE ONS IETWAT BEZORGD AF OF DE OVERSTEEK NAAR LOWESTOFT MORGEN WEL DOOR KAN GAAN. ECHTER, ÉÉN VAN DEELNEMERS, EEN ERVAREN ZEEVAARDER, IS POSITIEF OVER DE ONTWIKKELING VAN HET WEER. EN ALS EVEN LATER TOERTOCHTLEIDER ALEXANDER JONKERS ARRIVEERT, ZIEN WE HET AL AAN ZIJN GEZICHT... DE TOERTOCHT NAAR DE SOUTH-EAST COAST VAN ENGELAND GAAT DOOR!

DE DEELNEMERS EN HUN ERVARING OP ZEE

Inclusief onze toertochtleider zijn we met 14 personen. Twee schippers hebben een marine-achtergrond, twee hebben ervaring met op zee varen, voor één stel wordt het de eerste keer en wij hebben enige ervaring met de Waddenzee, Oostzee en de Duitse Bocht. De schippers vormen een weerteam en een navigatieteam. Iedere dag is er palaver op één van de schepen, wat behalve informatief en leerzaam ook héél gezellig is. Via de marifoon houden we onderling contact wanneer we de shipping

lanes oversteken, er weersveranderingen optreden en er bruinvissen of zeehonden worden gespot. Tijdens de oversteek doet Alexander iedere twee uur een marifooncheck om te kijken hoe het met de crew en schepen gaat.

DE NOORDZEE

De Noordzee heeft een gemiddelde diepte van 94 meter, maar ten zuiden van de Doggersbank is de diepte doorgaans minder dan 50 meter. De Noordzee dient als verbinding tussen Europa en andere wereldmarkten. Steeds

meer pleziervaart zoekt de Noordzee op. Samen met het aangrenzende Kanaal is het de drukst bevaren scheepvaartregio ter wereld.

DAG 1-2 - LOWESTOFT

De oversteek naar Lowestoft duurt 14 uur (95,6 zeemijlen). Rekening houdend met het tij vertrekken we om 6.30 uur naar de Roompotsluis en even later varen we op de Noordzee. Wanneer we windmolens, boorplatform en shipping lanes zijn gepasseerd, bevinden we ons in een enorme weidsheid van water en de zes schepen. Door de zon kleurt het water blauw, de wind is 3-4 Beaufort. Vlak voor Lowestoft komen we in een mistbank terecht. Door het weerteam waren we hierop voorbereid en we gaan zoals afgesproken in kielformatie varen. De grote scheepvaart kan ons, nu we dicht bij elkaar varen, beter op hun radar waarnemen en wij werken ook allemaal met de radar, wat zeer leerzaam is. Vijftien minuten later, vlak voor Lowestoft, trekt de mist op en een geweldige ervaring volgt: de aankomst in Engeland met eigen boot! We varen de haven van Lowestoft binnen. We meren af in Marina Lowestoft en zijn te gast bij de

ZUIDOOSTKUST – VAREN OP GETIJDENRIVIEREN

De zuidoostkust van Engeland is een prachtig vaargebied vol schitterende en vaak beschermde natuur met watervogels, zeehonden, bruinvissen en tuimelaars evenals authentieke Engelse (vissers) plaatsen en een boeiende manier van varen in een getijdengebied. De rivieren worden door regenwater gevoed en uitgebaggerd om ze toegankelijk te behouden voor schepen. De riviermondingen staan onder invloed van het tij. Door golven, stroming en storm worden drempels van zand en grind gevormd in de riviermonding. Onder invloed van de golven verplaatsen deze drempels zich ook. De riviermondingen zijn betond en het is raadzaam om de betoning goed te volgen.

Norfolk & Suffolk Yachtclub. De welverdiende rustdag benutten we om Lowestoft te bekijken. Deze havenstad ligt op de meest oostelijke punt van het Verenigd Koninkrijk, 110 mijl ten noordoosten van Londen. Lowestoft heeft een lange geschiedenis in de visserij en energie-industrie en is een traditionele badplaats.

DAG 3 - RIVER ORE

We gaan op weg naar de River Ore. Met hoog water varen we over de grinddrempel de riviermonding in. Hier ligt Orford Ness, een lange, brede begroeide grindlandtong op de kust van Suffolk. Tijdens de koude oorlog was het de locatie van een geheim radarstation als onderdeel van de verdediging tegen laagvliegende vliegtuigen, nu is het een prachtig natuurgebied, beschermd door de National Trust. Het gebied is 2.230 hectare groot en bestaat uit (vuursteen)grind, getijrivieren, slikken, zandplaten, zoutmoeras, rietvelden en kwelders en is daardoor een leefgebied voor o.a. veel soorten vogels, Chinese waterherten en hazen. De grootte van dit gebied fluctueert

HAVENS

In de rivieren vind je van moorings voorziene havens waar geankerd kan worden, evenals binnenhavens. Om droogvallen te voorkomen, liggen er drempels voor de haveningang. In andere gevallen bestaat de haven uit een pontonsteiger in het diepste deel van de rivier. Er zijn watertaxi's om je aan wal te brengen. Wanneer je vaart is afhankelijk van het getij: met hoog water vaar je over de drempel naar binnen. Uitvaren doe je wanneer het tij afneemt en je de stroming nog mee hebt. Een voordeel is dat je geen oponthoud hebt door sluizen en bruggen, alleen bij Ipswich is een sluis.

De oversteek naar Lowestoft



Lowestoft Marina





Tide Mill Woodbridge

door het aanspoelen en afkalven van grind en zand met de golven. Het nabijgelegen stadje Orford had vroeger waarschijnlijk zicht op zee. In dit prachtige gebied gaan we voor anker! Met onze bijboten bezoeken we Orford.

DAG 4 - RIVER DEBEN – WOODBRIDGE

De Tide Mill in Woodbridge is een zeldzaam voorbeeld van een getijdenmolen waarvan het wiel nog draait, en is een afspiegeling van de vroege industriële revolutie. Het reservoir bij de molen is nu een jachthaven. Hier overnachten we, maar we dineren eerst in het nabijgelegen restaurant The Table.

DAG 5-6 - IPSWICH

Vroeg in de ochtend vertrekken we over de drempel van Tide Mill Yacht Harbour richting Ipswich. Er zijn verschillende jachtclubs aan de River Deben; we varen door een kilometerslange rij van bootjes die voor anker liggen. Het lijkt hierdoor wel een erehaag voor onze "Linszen-vloot". We passeren zonder problemen de Ferry van Felixstowe en de shipping lane Harwich – Hoek van Holland. Halverwege de River Orwell meren we af bij Woolverstone Marina voor een prachtige wandeling naar Pin Mill, een gehucht met een beschutte ankerplaats voor binnen-

Brightlingsea harbour



Pin Mill - The Butt & Oyster pub

vaartschepen. Pin Mill heeft veel kleine industrie (zeilmakerij, mouterij, steenbakkerij), maar is nu vooral bekend door The Butt & Oyster Pub en het jacht- en dinghyzeilen. Op deze mooie plek genieten we van een heerlijke lunch. Dan is het weer tijd om naar de schepen terug te keren. We varen onder de Orwell Bridge door, de eerste en enige brug van deze toertocht. Het is nog een half uurtje varen naar de sluis van Ipswich, de hoofdstad van het graafschap Suffolk. Ipswich is één van de oudste Engelse steden (7^e - 8^e eeuw) en belangrijk voor de Noordzeehandel. Het moderne Ipswich heeft een nog steeds werkende havenpoort die goed is voor meerdere miljoenen ton vracht per jaar. Onlangs heeft de stad voornamelijk langs de waterkant een uitgebreide verbouwing ondergaan, en het is nu een residentieel en commercieel centrum. Hier zijn ook de twee jachthavens Ipswich Dock en Neptune Marina gevestigd. Neptune Marina heet ons van harte welkom! Voor ieder schip is er een op naam gereserveerd plekje in de haven.

Onderweg heeft de Linszen-vloot al veel bekijks gehad. Maar in Ipswich werd er wel heel vaak geïnformeerd naar de kwaliteit en de prijs van de schepen. Er staan dit jaar waarschijnlijk talloze foto's van de Linszen-schepen in Engelse fotoboeken.



DAG 7 - WALTON BLACKWATERS – TITCHMARSH MARINA

Na een rustdag in Ipswich steken we voorbij de River Orwell de shipping lane over naar Walton Blackwaters. Walton Blackwaters is een paradijs voor dieren en heeft een geweldig mooie natuur. Het is een door getij geregeerde wereld; half moeras en half hemel met bijna niets om de horizon te bepalen. Er leven twee soorten zeehonden, de gewone en de Atlantische zeehond. De gewone zeehonden hebben een vosrode kleur door het ijzeroxide in de modder.

Titchmarsh Marina ligt aan het Walton Channel, een kanaal met veel stroming. Het blijkt dat de meerderheid van de (Engelse) boten van Titchmarsh Marina zich zelden buiten het Walton Channel begeeft. Een zorgvuldige kijk op diepte en tij is hier dan ook belangrijk. De bijna haaks liggende betonning geeft de vaarroute aan, en ondanks dat wij deze netjes volgen, zitten wij bij het uitvaren de volgende dag even vast op het grind. Een schroef is geraakt maar we kunnen er gelukkig mee doorvaren.

DAG 8 - RIVER COLNE – BRIGHTLINGSEA

De kleine, maar boeiende rivier die we vandaag opvaren is de River Colne. Het doel van vandaag is Brightlingsea, een kustplaats op een landtong in de riviermonding. De riviermonding valt grotendeels droog en voor de haven ligt een drempel van één meter hoog. Een toegewijde havenmeester in rubberboot loodst ons door de vaargeul en brengt ons schip voor schip naar één van de twee pontonsteigers van Brightlingsea Harbour. Per watertaxi gaan we aan wal om het stadje te verkennen. De traditionele industrie in Brightlingsea bestond uit scheepsbouw

en (oester)visserij. De industrie is vergaand verdwenen, waardoor het nu grotendeels een slaapstad voor Colchester is. Op de kade staat de enige nog overgebleven visser, die verse vis en schelpdieren verkoopt.

Bij de ingang van Brightlingsea Creek ligt Westmarsh Point. Hier staat de Bateman's Tower, gebouwd in 1883 door John Bateman voor het herstel van zijn dochter. De toren wordt hier gezien als een zogeheten "folly" (bizar bouwwerk) en wordt tegenwoordig beheerd door de Colne Yachtclub. De toren is tijdens zeilwedstrijden voor publiek toegankelijk. Rondom zijn een camping, een (gedaateerd) openluchtzwembad en een lange rij van kleurige tenthuisjes gevestigd.

DAG 9 - RIVER CROUCH – BURNHAM

De River Crouch stroomt door het gehele graafschap Essex. Burnham-on-Crouch ligt aan de noordelijke oever. Het was vroeger een zeer belangrijke plaats, als veerhaven en vissershaven met zijn beroemde oesterbanken. De komst van een spoorweg in 1887 kwam ten goede aan commerciële en agrarische activiteiten en er werd een gieterij gebouwd. De werfjes en lokale handelaars profiteerden hiervan. De River Crouch werd een ideale locatie voor de groeiende watersport, wat nog geldt tot op de dag van vandaag. We meren vroeg in de middag af in de Burnham Yacht Harbour, gelegen in de ongerepte Dengie-moerassen. Er is een mooi wandel- en fietspad naar de binnenstad, en onderweg heb je prachtig uitzicht op de drooggevalle schepen en de zee.

Ramsgate



DAG 10 - RAMSGATE

Het wordt een prachtige vaartocht over de brede monding van de Thames (Thames estuary) en de Noordzee. De wind is 3-4 BF en er is weinig scheepvaart. Met hoog water steken we twee zandbanken over. Het is een mooie ervaring om langs de kliffen naar de Royal Harbour van Ramsgate te varen.

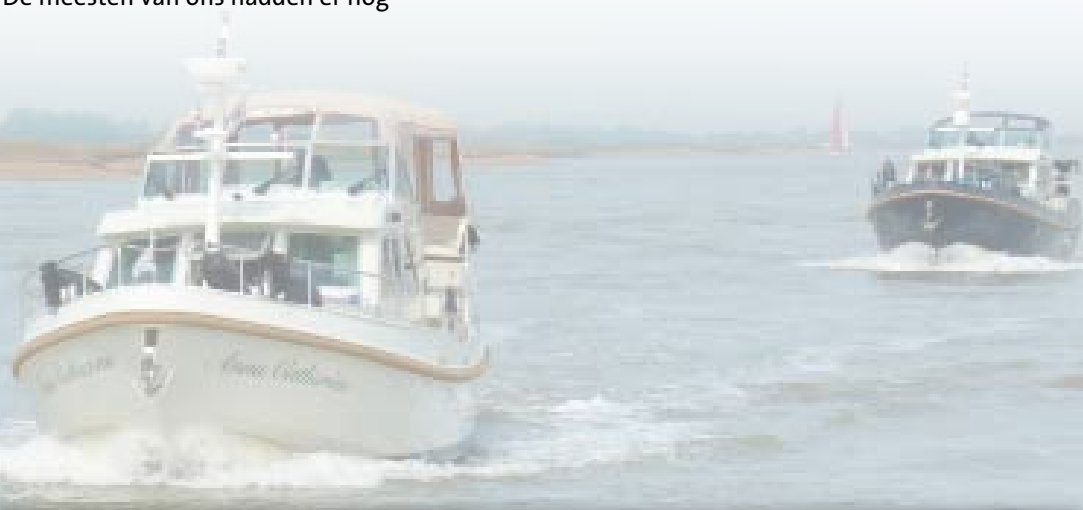
Hoog boven de haven torent de oude stad op, en met laag water varen we de smalle vaargeul in naar de lange steiger waar alle schepen een aanlegplek vinden. Om ons heen zand en grind en een prachtig uitzicht op Ramsgate. Een uurtje later beklimmen we de trappen naar de Royal Temple Yacht Club en daar houden we onze laatste palaver. We schrijven in het gastenboek dat we hier met 6 Linszen-schepen waren. In een Italiaans restaurant eten we voor de laatste keer in Engeland. Ramsgate wordt omschreven als een mix van maritiem erfgoed en architectonische opsmuk. De meesten van ons hadden er nog

wel een dag willen blijven, maar morgen vertrekken we al vroeg naar Blankenberge.

DAG 11 - NOORDZEE - BLANKENBERGE (BELGIË)

Om 8.00 uur verlaten we Ramsgate. Bijzonder dat je vanaf hier de zon ziet opkomen in zee! Het is 10 uur varen, de wind is 3 BF en er is nauwelijks scheepvaart te zien. Ver achter ons weerlicht het af en toe, en we krijgen instructies om naar binnen te gaan als het dichtbij komt. We blijven de donder en bliksem echter voor en het wordt weer een prachtige tocht. De ons vertrouwde kust van België komt in zicht en we varen om 17.30 uur onder veel belangstelling de Royal Scarphout Yachtclub van Blankenberge binnen.

Einde van een schitterende vaartocht...



Terugkijkend op een prachtige toertocht bedenk ik hoe toepasselijk de titel 'grensverleggend varen' in verschillende opzichten is. Toen Jan vorig jaar aangaf graag mee te gaan met deze toertocht, dacht ik: "Oké, maar dan zonder mij". Ik verwachtte zeeziek te worden en veel drukte van de zeevaart te ondervinden. Omdat Jan zó graag wilde stemde ik uiteindelijk toe, maar mijn aandeel bij de voorbereiding was voornamelijk "hoe overleef je een oversteek van 14 uur op zee?" Hoe anders bleek de realiteit en hoe blij ben ik dat ik ben meegegaan!

Geruststellend waren de woorden van Alexander: "Een goede schipper zal nooit zeggen dat het weer op zee te-

gen zat, maar dat hij met goed weer is vertrokken en met slecht weer bleef liggen". Alexander voer met alle schepen mee, gaf waar nodig adviezen, verhielp kleine storingen en stapte als het nodig was probleemloos over op volle zee. Met het weer hebben we het enorm getroffen: vanaf het begin tot het eind hadden we prachtig weer. De wind was tijdens de oversteek ten hoogste 4 BF en tijdens de hele toertocht tussen 3 en 6 BF met één uitschieter naar 8 BF. We konden dan ook zonder oponthoud en volgens planning varen. We ontdekten dat varen op zee en getijdenrivieren erg mooi en boeiend is. Hier leer je echt wat navigeren is, en je voelt je één met de elementen.

Wanneer je voor het eerst een dergelijke tocht wil maken, is het prettig en veilig om met een groep te varen. We hebben veel geleerd van de ervaren schippers en schippersvrouwen, waarvan enkele al vele malen de oversteek maakten.

Trudie Rutten



ZEEZIEKTE

Voor mij was dit de reden van twijfel om op zee te gaan, en voor zover ik weet geldt dit voor velen. Zeeziekte ontstaat doordat het evenwichtsorgaan ontregeld raakt door deiningen van het schip. De gevoeligheid voor zeeziekte verschilt per persoon.

TIPS OM ZEEZIEKTE TE VOORKOMEN

- Gewenning – het lichaam moet de tijd krijgen om zich aan te passen aan deiningen (inslingeren). Direct van uit huis de zee op is daarom niet aan te raden.
- Vermijd koffie, koolzuurhoudende drank, zware kost en zuur fruit; eet licht verteerbare maaltijden en houd je aan de normale etenstijden.
- Voorkom stress.
- Voorkom afkoeling.
- Blijf geïnteresseerd in de omgeving, blijf bezig, stuur zelf.
- Blijf in de frisse lucht en kijk naar de horizon.

MEDICATIE TEGEN ZEEZIEKTE/REISZIEKTE

Er zijn verschillende middelen verkrijgbaar; lees altijd eerst de bijsluiter omdat sommige middelen vervelende bijwerkingen kunnen hebben.

- Zelf heb ik goede ervaringen met Bach Bloesem Remedies, een natuurlijk middel zonder bijwerkingen. Bachbloesem “Scleranthus” heeft een positieve werking op het evenwichtsorgaan en “Bach Rescue Remedy” werkt kalmerend en geruststellend.
- Polsbandjes (SeaBand) kunnen op basis van acupressuur verlichting bieden bij zeeziekte.

DE VAARROUTE

- Roompot Marina
- Lowestoft – Norfolk en Suffolk Yachtclub
- River Ore – Orford
- River Deben – Woodbridge
- River Orwell – Woolverstone – Ipswich Marina
- Walton Blackwaters – Titchmarsh Marina
- River Colne – Brightlingsea Marina
- River Crouch – Burnham on Crouch
- River Chrouch – Ramsgate – Royal Harbour
- Blankenberge (België) – RSYB

DUUR TOERTOCHT

11 dagen inclusief 2 rustdagen – totale afstand: 320 zeemijlen.

VOORBEREIDINGEN

Van toertochtleider en Linssen Yachts-dealer Alexander Jonkers kregen we een map met informatie over de toertocht, een lijst met benodigde boeken en kaarten evenals aandachtspunten voor de voorbereidingen voor de toertocht over zee.

BOEKEN EN KAARTEN

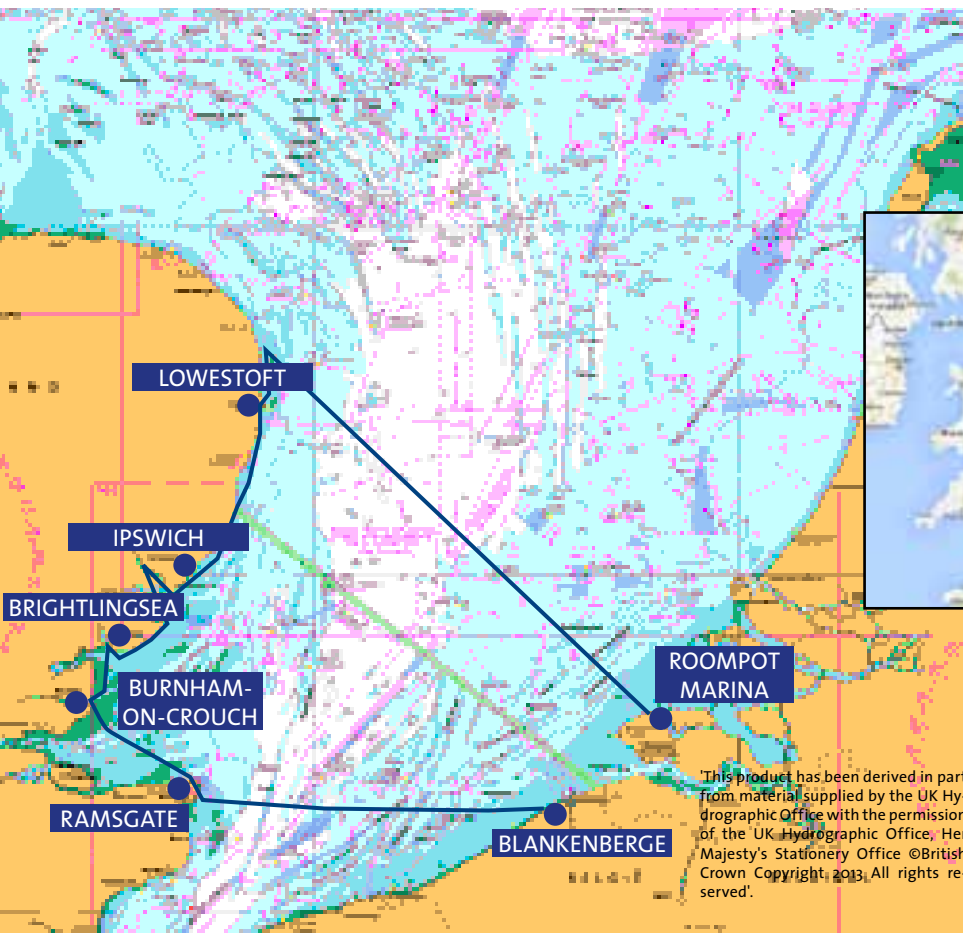
De juiste en bijgewerkte kaarten (digitaal en papier). De actuele ANWB Wateralmanak deel 1 & 2 en Reeds Nautical Almanac (verplicht). Getijdeatlas en Stroomatlas.
Hulpmiddelen: extra handpijl, kompas, passers, linaal en potlood.
Leestip: Vaarwijzer De Engelse Oostkust (auteur A. Valk, ISBN 9789064104312, Gottmer Uitgevers Groep bv)

VEILIGHEID

Reddingsvesten, reddingsvlot, vuurpijlen, lifelines over dek, extra anker en lijn, middel tegen zeeziekte, eenvoudig te bereiden voedsel en voldoende drinkwater.

DE SCHEPEN

Van de zes deelnemende schepen zijn vier schepen met stabilisatoren en een tweede motor uitgerust. Stabilisatoren dempen de slingeringen van het schip met ruim 90%, wat het varen op zee comfortabeler maakt. Dat stabilisatoren echter géén voorwaarde zijn om op zee te kunnen varen, bleek uit de twee schepen die (al meerdere malen) zonder problemen de oversteek naar Engeland maakten.



This product has been derived in part from material supplied by the UK Hydrographic Office with the permission of the UK Hydrographic Office, Her Majesty's Stationery Office ©British Crown Copyright, 2013. All rights reserved.